

საქართველოს სოციალური დაცვის სისტემა და მისი გავლენა სიღარიბეზე

2012 წლის საპარლამენტო არჩევნებში გამარჯვებისთანავე საქართველოს ახალმა ხელისუფლებამ განაცხადა რამოდენიმე მნიშვნელოვანი ინიციატივის შესახებ, რომლებიც სოციალური დაცვის სისტემის გაძლიერებას ისახავენ მიზნად. ეს ინიციატივები მოიცავენ პენსიების ზრდას, მიზნობრივი სოციალური დახმარების გაორმაგებას, დაბალი შემოსავლის მქონე დასაქმებულთათვის საგადასახადო შეღავათების დაწესებას, შრომის კანონმდებლობის გაძლიერებასა და სამედიცინო დაზღვევის უნივერსალური საბაზისო პაკეტის შემოღებას.

წინამდებარე სტატიაში, საქართველოს სტატისტიკის ეროვნული სამსახურის მიერ ჩატარებული შინამეურნეობების ინტეგრირებული კვლევის მონაცემების გამოყენებით, ჩვენ ვახდენთ დადგენას იმისას, თუ რა ეფექტი ექნება გაზრდილ სოციალურ ტრანსფერებს. კვლევა აჩვენებს, რომ გაზრდილი სოციალური ტრანსფერები მნიშვნელოვნად შეამცირებენ სიღარიბეს, მაგრამ ღარიბი ოჯახების მესამედის მდგომარეობა არ შეიცვლება, რადგან ამჟამად ისინი სოციალური დაცვის სისტემის მიღმა არიან დარჩენილი.



სიღარიბის ნებისმიერი კვლევა გარკვეულწილად პრობლემურია, რადგან არ არსებობს სიღარიბის გაზომვის უნივერსალურად აღიარებული მეთოდი. ხანგრძლივი სამეცნიერო დებატების მიუხედავად, კვლავ გადაუჭრელია სამი ძირითადი კონცეპტუალური საკითხი:

- რასთან მიმართებაში უნდა იზომებოდეს სიღარიბე - არსებობისთვის საჭირო მინიმუმთან (აბსოლუტური ზღვარი) თუ ცხოვრების ზოგად სტანდარტებთან მიმართებაში (ფარდობითი ზღვარი);
- რის მიხედვით უნდა განისაზღვროს სიღარიბე - შემოსავლების, მომხარების, თუ ქონების მიხედვით;
- ვინ უნდა განსაზღვროს ზღვარი, რომლის მიღმაც ინდივიდი/ოჯახი ღარიბად ჩაითვლება - კვლევის ორგანიზატორებმა, თუ კვლევის რესპონდენტებმა.

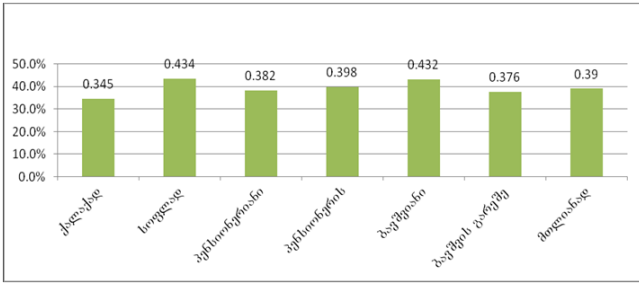
თითოეულ ამ მიდგომას თავისი უპირატესობები და ნაკლოვანებები გააჩნია, მაგრამ ზოგადად სიღარიბის ფარდობითი ზღვრები უფრო რელევანტურია განვითარებული ქვეყნების შემთხვევაში, ხოლო განვითარებად ქვეყნებში ძირითადად აბსოლუტური ზღვრები გამოიყენება. იმის გათვალისწინებით, რომ საქართველოს მოსახლეობის დიდი ნაწილისთვის საბაზისო საჭიროებების დაკმაყოფილება სერიოზული პრობლემაა და ბევრი ოჯახის შემოსავლის ძირითად წყაროს მცირე ზომის ფერმერული მეურნეობა წარმოადგენს, კვლევაში ვიყენებ სიღარიბის აბსოლუტურ განსაზღვრებას და მას

მოხმარების მიხედვით ვზომავ. ზღვრად ვიყენებ საბაზისო საჭიროებების დასაკმაყოფილებლად აუცილებელი პროდუქტებისა და მომსახურების მინიმალურ კალათას (საარსებო მინიმუმი), რომელიც საქართველოს სტატისტიკის ეროვნული სამსახურის მიერაა დადგენილი.

მონაცემების წყაროს შინამეურნეობების ინტეგრირებული კვლევა (შინდა) წარმოადგენს. შინდა ქვეყნის მასშტაბით რეპრეზენტატიული კვლევაა, რომელსაც საქართველოს სტატისტიკის ეროვნული სამსახური ყოველ კვარტალში ატარებს. კვლევის ფარგლებში გროვდება დეტალური ინფორმაცია შინამეურნეობების დემოგრაფიული მახასიათებლების, შემოსავლების, მოხმარების, კომუნალურ და სოციალურ მომსახურებებზე ხელმისაწვდომობის, დასაქმებისა და საბინაო მდგომარეობის შესახებ. იმისათვის, რომ შესაძლებელი იყოს სხვადასხვა ზომის და შემადგენლობის მქონე შინამეურნეობების ერთმანეთთან შედარება, ოჯახების შემოსავლები და მოხმარება ერთ ეკვივალენტურ ზრდასრულზეა გაანგარიშებული. ეს მეთოდი თანაცხოვრების ეფექტის გათვალისწინების საშუალებასაც იძლევა.

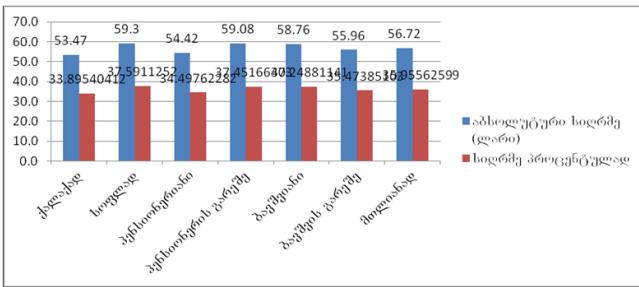
შინდას მონაცემების ანალიზი აჩვენებს, რომ უკანასკნელი ათწლეულის განმავლობაში მიღწეული ეკონომიკური ზრდის მაღალი ტემპის მიუხედავად, სიღარიბე ქართული სახელმწიფოს ერთ-ერთ ძირითად პრობლემად რჩება. საქართველოს ოჯახების 39 პროცენტი საარსებო მინიმუმზე ნაკლებს მოიხმარს (იხ. ცხრილი №1).

ცხრილი №1. სიღარიბის მაჩვენებლები სხვადასხვა ტიპის შინამშენებლობისათვის, 2011 წლისათვის



ასევე საკმაოდ დიდია სიღარიბის სიღრმე — ლარები ინდივიდი საშუალოდ საარსებო მინიმუმზე 56 ლარით (36%) ნაკლებს მოიხმარს (იხ. ნახატი №2).

ნახატი №2. სიღარიბის სიღრმე სხვადასხვა ტიპის შინამშენებლობისათვის, 2011 წლისათვის



საგულისხმოა, რომ გეოგრაფიულ მდებარეობას საკმაოდ მნიშვნელოვანი ეფექტი აქვს — სიღარიბის მაჩვენებელი ცხრა პროცენტული ერთეულით უფრო მაღალია სოფლადა, ვიდრე ქალაქში და სოფლადა მცხოვრები ლარები ინდივიდი საშუალოდ ექვსი ლარით უფრო ნაკლებს მოიხმარს, ვიდრე ქალაქში მცხოვრები ლარები. ბავშვის ყოლა ასევე ზრდის სიღარიბის რისკს ხუთი პროცენტული ერთეულით. მეორე მხრივ, სიღარიბის რისკი ოდნავ უფრო დაბალია იმ ოჯახებისთვის, რომელთაც ჰყავთ პენსიონერი წევრები. შინდას შერჩევის მოცულობა მონაცვლად ოჯახებს (მაგალითად, დევნილი ან შეზღუდული შესაძლებლობების მქონე) შორის სიღარიბის მაჩვენებლების შესახებ სტატისტიკურად მნიშვნელოვანი დასკვნის გაკეთების საშუალებას არ გვაძლევს. მიუხედავად ამისა, **სიღარიბის არსებული მასშტაბი ცხადყოფს, რომ იგი არ შემოიფარგლება რომელიმე მონყლადი ჯგუფით, არამედ მთელი საზოგადოებისათვის დიდი პრობლემაა.**

საქართველოში სიღარიბეს მრავალი სტრუქტურული მიზეზი აქვს, რომელთაგან ორი განსაკუთრებით მნიშვნელოვანია — **უმუშევრობის მაღალი დონე ქალაქებში და დაბალი პროდუქტიულობა სოფლადა. ქალაქებში მცხოვრები ეკონომიკურად აქტიური მოსახლეობის 26 პროცენტი დაუსაქმებელია, ხოლო ქვეყნის მთლიანი სამუშაო ძალის ნახევარზე მეტი, რომელიც სოფლის მეურნეობაშია დასაქმებული, მშპ-ს მხოლოდ რვა პროცენტს ქმნის.**

შესაბამისად, სიღარიბის დაძლევისთვის, პირველ რიგში, საჭიროა ყოვლისმომცველი სტრატეგიის შემუშავება ქართული ეკონომიკის ისეთი ნაკლოვანებების დაძლევისთვის, როგორცაა: წარმოების შეზღუდული უნარიანობა და გლობალური ეკონომიკის რომელიმე სექტორში კონკურენტუნარიანობის არქონა. ამის მიუხედავად, როგორც მუდმივად მზარდი ემპირიული მტკიცებულებები აჩვენებს, მხოლოდ ეკონომიკური ზრდა არასოდეს არის საკმარისი სიღარიბის აღმოსაფხვრელად ან მისი თუნდაც მნიშვნელოვნად შემცირებისთვის. ყველაზე განვითარებულ ქვეყნებშიც კი სიღარიბის მაჩვენებელი გაცილებით უფრო მაღალი იქნებოდა, ამ ქვეყნებს რომ არ გააჩნდეთ სოციალური დაცვის ყოვლისმომცველი სისტემები. ჩვენ ვთვლით, რომ საქართველოს სოციალური დაცვის სისტემასაც მნიშვნელოვანი ეფექტი აქვს სიღარიბეზე.

ნიშანდობლივია, რომ საქართველოს სოციალური დაცვის სისტემა სამი ძირითადი კომპონენტისაგან შედგება — პენსიები, სოციალური დახმარება და ჯანდაცვა. გარდა ამისა, არსებობს 24-საათიანი და სათემო სერვისები მზრუნველობამოკლებული ბავშვებისთვის და სპეციალური პროგრამები შეზღუდული შესაძლებლობების მქონე პირებისთვის, მაგრამ მათი მასშტაბი საკმაოდ შეზღუდულია როგორც მოცვის, ასევე დაფინანსების კუთხით.

სოციალური დანახარჯის ყველაზე დიდი ნაწილი მოდის პენსიებზე, რაც 2012 წელს სახელმწიფო ბიუჯეტის 15 და მშპ-ის 4 პროცენტს შეადგენს. პენსიების რამდენიმე სახეობა არსებობს. საპენსიო ასაკს (60 წელი ქალებისათვის და 65 მამაკაცებისათვის) მიღწეულ ყველა მოქალაქეს, ასევე სხვა ქვეყნის მოქალაქეს, რომელიც საქართველოში უკანასკნელი 10 წლის განმავლობაში ცხოვრობს, შეუძლია მიიღოს ხანდაზმულობის პენსია. ამისათვის საჭირო არ არის სამუშაო სტაჟის ქონა ან საჭიროების დემონსტრირება. 65-დან 67 წლამდე ასაკის პენსიონერებისათვის პენსიის განაკვეთი 125 ლარს შეადგენს, ხოლო 67 წელზე მეტი ასაკის მქონე პენსიონერები 140 ლარს იღებენ.

პენსიების მეორე ტიპი განკუთვნილია შეზღუდული შესაძლებლობების მქონე პირებისათვის. პენსიის ოდენობა 70-დან 129 ლარამდე მერყეობს შეზღუდული შესაძლებლობების ხარისხის შესაბამისად, ასევე იმის გათვალისწინებით ტრავმა მიღებულია თუ არა საბრძოლო მოქმედებების შედეგად. შესამე კატეგორია მოიცავს მარჩენალდაკარგულთა პენსიებს, რომლებსაც იღებენ 18 წლამდე ასაკის ბავშვები, რომელთაც ერთ-ერთი მშობელი დაეღუპათ. ამ ბენეფიტის განაკვეთი 55 ლარს შეადგენს. მეოთხე ტიპის პენსია განკუთვნილია საბჭოთა რეპრესიების მსხვერპლთა და მათი ოჯახის წევრებისათვის, შესაბამისად, ბენეფიციარების რაოდენობა თანდათანობით კლებულობს.

გარდა ამ ოთხი კატეგორიისა, არსებობს სახელმწიფო კომპენსაციები და სტიპენდიები, რომლებიც დასახელების მიუხედავად, იმავე ფუნქციას ასრულებენ, რასაც პენსიები. კომპენსაციები განკუთვნილია საჯარო მოხელეების სხვადასხვა ჯგუფისთვის (მაგალითად, მოსამართლეები, დიპლომატები, უმაღლესი

თანამდებობის პირები და ა.შ.) და ძალოვანი უწყებების თანამშრომლებისთვის. აკადემიური სტიპენდიები განკუთვნილია იმ მეცნიერებისთვის, რომლებმაც თანამდებობები 2005-2007 წლებში განხორციელებული უმაღლესი განათლების სისტემის რეორგანიზაციის შედეგად დატოვეს. სხვა პენსიებისგან განსხვავებით, კომპენსაციების და სტიპენდიების განაკვეთი სამუშაო სტაჟის და საბოლოო ხელფასის მიხედვით გაანგარიშდება. ამის მიუხედავად, მათი განაკვეთი არ შეიძლება აღემატებოდეს 560 ლარს. კომპენსაციის ბენეფიციარებს შეუძლიათ პენსიაზე საპენსიო ასაკის მიღწევამდე გავიდნენ, მაგრამ ამ შემთხვევაში ისინი უფრო მცირე ოდენობის ბენეფიტს მიიღებენ.

სოციალური დახმარება კატეგორიული და მიზნობრივი ფულადი ტრანსფერებისგან შედგება, თუმცა დროა დრო (საგანგებო მდგომარეობის ან/და არჩევნების წინ) მთავრობა უნივერსალური ტიპის ფულადი და არაფულადი ბენეფიტებსაც გასცემს. 2012 წელს მთლიანი დანახარჯი სოციალურ დახმარებაზე 273 მილიონ ლარს შეადგენდა (მშპ-ს ერთი და სახელმწიფო ბიუჯეტის ოთხი პროცენტი). ყველაზე მასშტაბური ბენეფიტი საარსებო შემწეობაა, რომელიც მიზნობრივ პროგრამას წარმოადგენს. ამ ბენეფიტის მისაღებად ოჯახმა უნდა მიმართოს სოციალური მომსახურების სააგენტოს და დარეგისტრირდეს სოციალურად დაუცველი მოსახლეობის ბაზაში. შემდეგ სოციალური მომსახურების სააგენტო ოჯახში მიავლენს სოციალურ აგენტს, რომელიც ავსებს “ოჯახის დეკლარაციას”, რომელშიც ასახავს შინამეურნეობის სოციალურ-ეკონომიკურ მაჩვენებლებს, ძირითადად ხანგრძლივი მოხმარების საგნების ფლობას. შეგროვებული მონაცემები შემდეგ შეჰყავთ ელექტრონულ პროგრამაში, რომელიც ავტომატურად განსაზღვრავს შინამეურნეობის კეთილდღეობის სარეიტინგო ქულას. ფულად სოციალურ დახმარებას იღებენ ოჯახები, რომელთა სარეიტინგო ქულა არ აღემატება 57 001-ს. ბენეფიტის განაკვეთი შეადგენს 30 ლარს ოჯახის უფროსისათვის და 24 ლარს ყოველი დანარჩენი წევრისათვის.

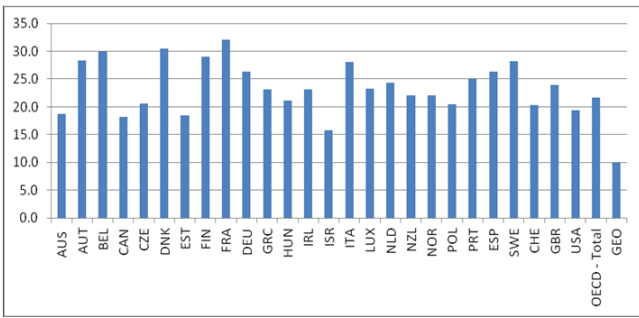
ბენეფიციართა რაოდენობის მიხედვით, სიდიდით მეორე დევენილთა დახმარებაა, რომელიც 1990-იან წლებში აფხაზეთის და სამაჩაბლოს რეგიონებიდან დევენილი მოსახლეობისთვის არის განკუთვნილი. კოლექტიურ ცენტრებში ჩასახლებული დევენილებისთვის დახმარების ოდენობა 22 ლარია, ხოლო დანარჩენი დევენილებისთვის 28 ლარი. მესამე სახის ტრანსფერი, საყოფაცხოვრებო სუბსიდია 2007 წელს იქნა შემოღებული ელექტროენერგიაზე არსებული შეღავათების ნაცვლად და განკუთვნილია ცალკეული კატეგორიებისათვის, როგორებიცაა ომის ვეტერანები, საბჭოთა რეპრესიების მსხვერპლნი, ომში დაღუპული სამხედროების შვილები და ა.შ. ბენეფიტის განაკვეთი კატეგორიების მიხედვით 7-დან 44 ლარამდეა. ბენეფიციართა რაოდენობა თანდათან მცირდება, რადგან ტრანსფერი დახურულია ახალი ბენეფიციარებისთვის. მეოთხე ტიპი, საოჯახო დახმარება ასევე დახურულია ახალი ბენეფიციარებისთვის.

ბენეფიტის განაკვეთი 22-დან 44 ლარამდე მერყეობს და იგი განკუთვნილია მონყვლადი კატეგორიების ინდივიდებისთვის, როგორცაა: მარტოხელა პენსიონერები, ბრძენი, ობლები და შეზღუდული შესაძლებლობების მქონე ბავშვები. დახმარების მეხუთე ტიპი, სახელმწიფო დახმარება 2012 წელს შეიქმნა. ეს ბენეფიტი ძირითადად განკუთვნილია დამოუკიდებლობის აღდგენის შემდეგ ომში დაღუპული სამხედროების ოჯახებისთვის. ტრანსფერის მაქსიმალური ოდენობა 309 ლარს შეადგენს.

სახელმწიფო ჯანდაცვა ორი ძირითადი კომპონენტისგან შედგება. 2012 წელს სახელმწიფო ჯანდაცვის დანახარჯმა მშპ-ის 1.3 და ბიუჯეტის ხუთი პროცენტი შეადგინა. პირველი კომპონენტი მოიცავს საზოგადოებრივი ჯანდაცვის პროგრამებს (იმუნიზაცია, ადრეული დიაგნოსტიკა და სკრინინგი, ეპიდემიოლოგიური მეთვალყურეობა და ა.შ.), პროგრამებს, რომლებიც ფარავენ ცალკეულ დაავადებებს (ფსიქიკური ჯანმრთელობა, ინფექციური დაავადებები, ტუბერკულოზი, დიალეზი და თირკმლის გადაწერვა, კარდიოლოგია და ა.შ.) და გადაუდებელ სამედიცინო დახმარებას და ამბულატორიულ მომსახურებას (სოფლად მცხოვრები მოსახლეობისათვის). მეორე კომპონენტს სახელმწიფო სამედიცინო დაზღვევა წარმოადგენს. სახელმწიფო შეიძენს სამედიცინო დაზღვევას შემდეგი ჯგუფებისთვის: **სოციალურად დაუცველი მოსახლეობის ბაზაში დარეგისტრირებული ოჯახები, რომელთა ქულა 70 001-ს არ აღემატება; 2008 წელს რუსეთის ფედერაციასთან ომის შედეგად დევნილი მოსახლეობა; სოციალური მომსახურების და განათლების სფეროს მუშაკები; სახელმწიფო მზრუნველობის ქვეშ მყოფი ინდივიდები; სახელმწიფო და რუსთაველის პრემიის ლაურეატები.** დაზღვევის პაკეტი მომსახურების ფართო სპექტრს მოიცავს — ამბულატორიული და გეგმიური სამედიცინო მომსახურება, სამედიცინო გამოკვლევები და მშობიარობა. ამასთან ერთად დაზღვევა 50 ლარის ოდენობის სხვა-დასხვა მედიკამენტის საფასურსაც ანაზღაურებს.

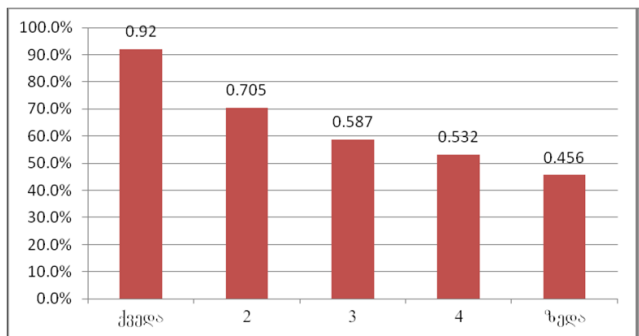
მთლიანი სოციალური დანახარჯი (განათლების ხარჯების ჩათვლით) მშპ-ის დაახლოებით 10 პროცენტია, რაც ორჯერ უფრო ნაკლებია, ვიდრე ეკონომიკური განვითარებისა და თანამშრომლობის ორგანიზაციის (OECD) ქვეყნებში (იხ. ცხრილი №3). გარდა ამისა, თანამედროვე სოციალური დახმარების სისტემების შემადგენელი რამდენიმე ძირითადი პროგრამა, როგორცაა უმუშევრობის დაზღვევა/დახმარება, ბავშვების ბენეფიტი, ფისკალური ბენეფიტები (მაგ. საგადასახადო კრედიტი) და შრომის ბაზრის აქტიური პროგრამები საქართველოში საერთოდ არ არსებობს. შესაბამისად, ევროპული სოციალური დაცვის სისტემების თაობაზე ჩატარებული კვლევები, რომლებიც ყოფილ საბჭოთა ქვეყნებსაც მოიცავენ, როგორც წესი, ქართულ სისტემას ყველაზე ნაკლებად განვითარებული სისტემების ქვეჯგუფში ათავსებენ.

ნახატი №3. სოციალური დანახარჯები OECD ქვეყნებსა და საქართველოში



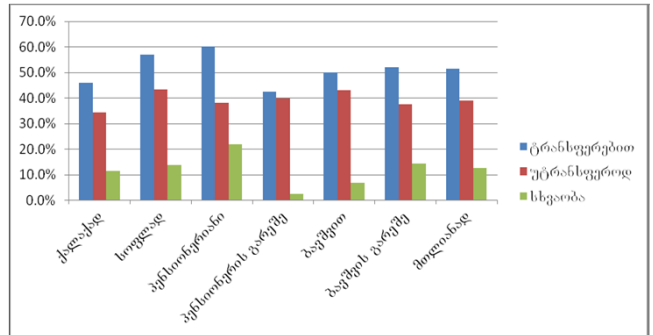
თუ შევადარებთ ისეთი კრიტერიუმებით, როგორცაა სოციალური უფლებები ან მოსახლეობის ძირითადი სოციალური რისკებისგან დაცვა, ქართული სოციალური დაცვის სისტემა, მართლაც, მნიშვნელოვნად ჩამორჩება ევროპულ სისტემებს. ამის მიუხედავად, მას რამდენიმე უპირატესობა აქვს, რომლებიც სამომავლო რეფორმების დაგეგმვისას უნდა იქნეს გათვალისწინებული. სოციალური ტრანსფერები შეუფერებლად გაიცემა საბანკო სისტემის მეშვეობით და 2003 წლის შემდეგ არანაირ დავალიანებას ადგილი არ ჰქონია. ადმინისტრირების ხარჯები დაბალია, მიზნობრივი სოციალური დახმარების შემთხვევაშიც კი. საარსებო შემწეობის გარდა, ყველა შემთხვევაში მკაფიოდ არის განსაზღვრული თუ ვის ეკუთვნის ესა თუ ის ბენეფიცი. შესაბამისად, ბენეფიტების აღების მაჩვენებელი მაღალია — შინამეურნეობების 63 პროცენტი რაიმე სახის ტრანსფერს იღებს. ტრანსფერების განაწილება პროგრესულია, რადგან ქვედა სამომხმარებლო კვინტილებში, ტრანსფერის მიღების მაჩვენებელი უფრო მაღალია, ვიდრე ზედა კვინტილებში (იხ. ცხრილი №4).

ნახატი №4. სოციალური ტრანსფერების მიღების მაჩვენებელი ტრანსფერის ბარეში განსაზღვრული სამომხმარებლო კვინტილებს მიხედვით



გადასახადების გადახდით გამომუშავებული (contribution-based) ბენეფიტების არარსებობის გამო, ნეგატიური რედისტრიბუცია არ ხდება — ღარიბი ოჯახი საშუალოდ 140 ლარის ოდენობის სოციალურ ტრანსფერს იღებს, ხოლო არაღარიბი 136 ლარს. რაც ყველაზე მნიშვნელოვანია, სოციალური ტრანსფერები არსებითად ამცირებენ სიღარიბის მაჩვენებელს და მის სიღრმეს (იხ. ცხრილი №5).

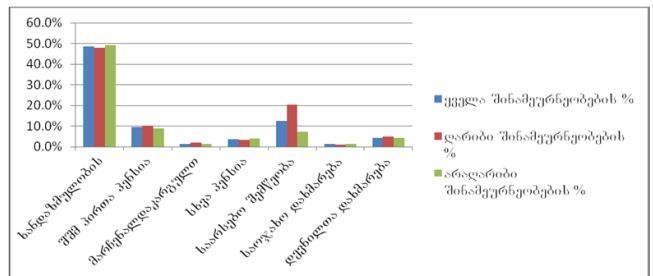
ნახატი №5. სხვადასხვა ტიპის შინამეურნეობების სიღარიბის მაჩვენებლები ტრანსფერების და ტრანსფერების ბარეში



ტრანსფერების გარეშე სიღარიბის მაჩვენებელი 51 პროცენტს მიაღწევდა, ხოლო სიღარიბის საშუალო სიღრმე 102 ლარი იქნებოდა. როგორც მოსალოდნელია, ეფექტი ყველაზე ძლიერია სოფლებში მცხოვრები შინამეურნეობებისა და იმ ოჯახებისთვის, რომელთაც პენსიონერი წევრები ჰყავთ — ტრანსფერების გარეშე მათი სიღარიბის მაჩვენებელი, შესაბამისად, 13 და 22 პროცენტული ერთეულით უფრო მაღალი იქნებოდა.

სოციალურ ტრანსფერებს შორის ყველაზე მაღალი მოცუვა ხანდაზმულობის პენსიას აქვს — ამ ტრანსფერს ღარიბი და არაღარიბი ოჯახების თითქმის ნახევარი იღებს (იხ. ნახატი №6).

ნახატი №6. ღარიბი და არაღარიბი ოჯახების მიერ სხვადასხვა ტიპის სოციალური ტრანსფერების მიღება



მიუხედავად იმისა, რომ ბენეფიტების უმეტესობა შექმნილია მოწყვლადი ჯგუფებისთვის, თითქმის ყველა ტრანსფერის შემთხვევაში მიღების ალბათობა პრაქტიკულად თანაბარია ღარიბი და არაღარიბი ოჯახებისთვის. ერთადერთი ტრანსფერი, რომლის ბენეფიციარებიც ძირითადად ღარიბი ოჯახები არიან, საარსებო შემწეობაა.

შესაბამისად, გასაკვირი არაა, რომ სოციალური ტრანსფერების დიდ ნაწილს არაღარიბი ოჯახები იღებენ - 59 პროცენტი იმ შინამეურნეობებისა, რომელიც რაიმე სახის ტრანსფერს იღებს, ღარიბი არ არის. ეს, რა თქმა უნდა, აუცილებლად უარყოფითი მოვლენად არ ჩაითვლება — ყველა ბენეფიტის მიზანი სიღარიბის შემცირება არ არის; პენსიები შინაარსობრივად გადავადებულ შემოსავალს წარმოადგენს, რომელმაც უნდა უზრუნველყოს შემოსავლების უწყვეტობა ხანდაზმუ-



ლობის, შესაძლებლობების შეზღუდვის, ან მარჩენალის დაკარგვის შემთხვევაში. თუმცა, როდესაც განიხილება პენსიების ზრდა, გათვალისწინებულ უნდა იქნეს, რომ დიდ ნაწილს არალარიბი ოჯახები მიიღებენ, შესაბამისად, სიღარიბეზე ეფექტი შედარებით ნაკლები იქნება. გაცილებით უფრო სერიოზული და გადაუდებელი პრობლემა ისაა, რომ სისტემა ვერ ახერხებს იმ ღარიბი ოჯახების დიდი ნაწილის მოცვას, რომელთაც არ ჰყავთ პენსიონერი. საარსებო შემწეობა ღარიბი ოჯახების მხოლოდ 20 პროცენტს ფარავს და ღარიბი

ოჯახების 33 პროცენტი (საქართველოს ოჯახების 13 პროცენტი) არანაირ სოციალურ ტრანსფერს არ იღებს. ეს სისტემის საფუძვლიანი დეფექტია, რომელიც მყისიერ რეაგირებას საჭიროებს, რათა გაზრდილმა სოციალურმა დანახარჯმა რეალური ეფექტი იქონიოს სიღარიბის შემცირებაზე.

მერაბ ვანიშვილი,
საქართველოს ტექნიკური უნივერსიტეტის
სრული პროფესორი

SUMMARY

THE SOCIAL SECURITY SYSTEM OF GEORGIAN AND ITS IMPACT ON POVERTY

M. Vanishvili - Georgian Technical University,

The main social problem of poverty - two-fifths of households consume less than the minimum wage. The social security system plays an important role in poverty reduction - pensions and other social assistance, poverty reached 51 percent. Against this background, the growth rates of social transfers are welcome. The planned increase of six percentage units to reduce poverty in our forecasts. However, as a result of increased transfers to all poor family situation does not improve. Despite the wide coverage of the social protection system beyond the one-third of poor families, who are 13 percent of the entire population. The only existing mechanism by which these families can be involved in the system, TSA.