

# სოფლის მეურნეობის მხარდაჭერის სახელმწიფო მხარდაჭერის ზოგადი ასპექტები

სოფლის მეურნეობის მხარდაჭერა ქვეყნის აგრარული პოლიტიკის შემადგენელი ნაწილია. იგი საშუალებას იძლევა მნიშვნელოვანწილად შერბილდეს სოფლის მეურნეობასა და ეკონომიკის სხვა დარგებს შორის საქონელმომცველის არა-ექვივალენტურობის შედეგები. ამასთან, იგი უზრუნველყოფს აგრარული სფეროს ფუქციონირების ეფექტიანობას ქვეყანაში. განვითარებულმა ქვეყნებმა, სადაც სახელმწიფო მართვის ორგანოები სავრცობენ ფინანსურ სახსრებს გამოყოფენ სოფლის მეურნეობის მხარდასაჭერად, მოსახლეობის სურსათით უზრუნველყოფაში მატალ შედეგებს მიაღწიეს.

სოფლის მეურნეობის განვითარების მსოფლიო გამოცდილება გვიჩვენებს, რომ მოსახლეობის მაღალი გადახდისუნარიანი მოთხოვნის დონე არ წარმოადგენს აგრობიზნისის მომგებიანობის გარანტიას. პრაქტიკა ცხადყოფს, რომ სწორედ ის ქვეყნები, სადაც მაღალია ცხოვრების დონე სასოფლო-სამეურნეო პროდუქციის მწარმოებლებს მაქსიმალურ მხარდაჭერას უწევენ. ასე მაგალითად, აშშ-ში იგი ტოლია 46,5 მილიარდი დოლარის, ანუ მთლიანი შიდა პროდუქტის 1%-ის, ევროკავშირის ქვეყნებში – 121,4 მილიარდი აშშ დოლარის (მთლიანი შიდა პროდუქტის 1,3%), იაპონიაში – 48,7 მილიარდი აშშ დოლარის (მთლიანი შიდა პროდუქტის 1,4%). უნდა აღინიშნოს, რომ განვითარებული ეკონომიკის მქონე ქვეყნების საზოგადოება სოფლის მეურნეობასა და სასურსათო ბაზარს განიხილავს, როგორც სისტემას, რომელსაც არ გააჩნია თვითრეგულირების უნარი, ხოლო სახსრებს რომელიც გამოიყოფა სოფლის მეურნეობისათვის – როგორც საბაზრო ეკონომიკის პირობებში დარგის გარდაუვალი დანაკარგების ბუნებრივ კომპენსაციას.

სასოფლო-სამეურნეო პროდუქციის მწარმოებლებს მასშტაბურ მხარდაჭერას უწევენ იმ ქვეყნებში, სადაც აგრობიზნისის წარმოებისთვის განსაკუთრებით კარგი

ბუნებრივ-კლიმატური პირობებია. აღნიშნულის ტიპური მაგალითია – ნორვეგიისა და მაღალტექნოლოგიური იაპონიის ეკონომიკა, რომელიც ორიენტირებულია ნახშირწყალბადების მოპოვებაზე.

მსოფლიო სავაჭრო ორგანიზაციის (მსო) წესებით, შეზღუდვები ვრცელდება მხოლოდ იმ სახელმწიფო მხარდაჭერის ღონისძიებებზე, რომლებიც ახდენენ უარყოფით გავლენას კონკურენციაზე, ან სასოფლო-სამეურნეო პროდუქციის მწარმოებლების შემოსავლებზე. მსოფლიო ეკონომიკურ პრაქტიკაში სახელმწიფოს გავლენა აგრარულ სექტორზე მიღებულია გაიზომოს მხარდაჭერის აგრეგირებული ღონისძიებების ინდექსის დახმარებით. იგი წარმოადგენს – ყველა სახის სახელმწიფო მხარდაჭერის, რომლებიც პირდაპირ მოქმედებენ ფერმერთა შემოსავალზე, მთლიანი თანხის ფარდობას, სოფლის მეურნეობის მთლიანი პროდუქციის ღირებულებასთან (ნახ. 1).

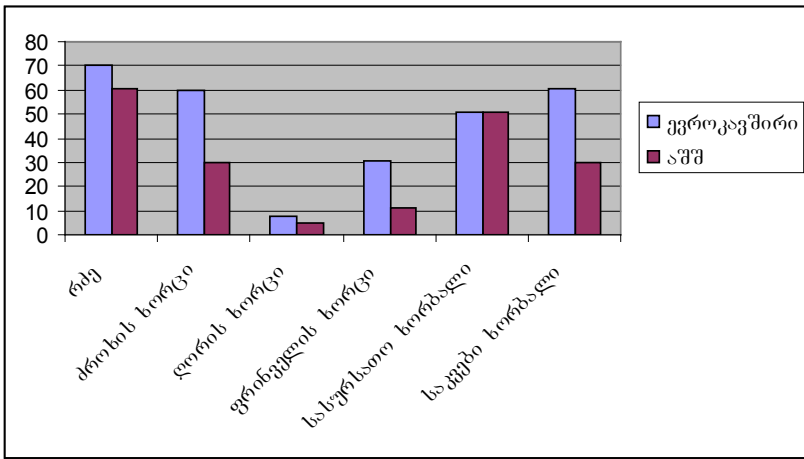
კლასიკურ ეკონომიკურ თეორიაში სახელმწიფო მხარდაჭერა მიჩნეულია კონკურენტული ბრძოლისა და გასაღების ბაზრებისათვის ბრძოლის წარმართვის ძირითად ინსტრუმენტად. **საქმე იმაშია, რომ სასოფლო-სამეურნეო ტექნოლოგიები, განსხვავებით წარმოების სხვა დარგებისგან, პრაქტიკულად თანაბრად ხელმისაწვდომია მსოფლიოს ყველა ქვეყნისათვის.**

ამიტომ, განვითარებული ქვეყნები განზრახ არღვევენ ფასების საბაზრო პარიტეტს, ამცირებენ ფასს სასოფლო-სამეურნეო პროდუქციაზე და ასეთი სახით აძევენ კონკურენტებს ბაზრიდან.

დასავლეთის ქვეყნების ფერმერთათვის სახელმწიფო დახმარება შემოსავლების ფორმირების ერთ-ერთი მნიშვნელოვანი ფაქტორია – უპირველესად წარმოებულ პროდუქციაზე ფასების შემცირების დანაკარგების კომპენსაციის ხარჯზე. აშშ-ში და ევროკავშირში სასოფლო-სამეურნეო პროდუქციის ცალკეულ სახეებზე სახელმწიფო სუბსიდიები პროდუქციის სარეალიზაციო ფასში აჭარბებს 70%-ს (ნახ. 1). 2004 წელს ფინეთის ფერმერული მეურნეობების შემოსავლების გამოკვლევაში აჩვენა, რომ დოტაციის წილი მეცხოველეობიდან ამონაგების სტრუქტურაში შეადგენს 40%-ს, ხოლო მემცენარეობაში კი – თითქმის 60%-ს.

სასოფლო-სამეურნეო პროდუქციის მწარმოებლების სახელმწიფო მხარდაჭერის მნიშვნელოვან ინსტრუმენტია იმპორტისაგან შიდა სასურსათო ბაზრის დაცვა. ეკონომიკური თანამშრომლობისა და განვითარების ორგანიზაციის მონაცემებით, საშუალო შეწონილი საიმპორტო ტარიფები სოფლის მეურნეობის პროდუქციაზე განვითარებად ქვეყნებში შეადგენს 18,7%-ია, გარდამავალი ეკონომიკის ქვეყნებში – 13,36%, ხოლო, განვითარებულ ქვეყნებში – 43,1%. საქართველოში შესაბამის პროდუქციაზე საშუალო სატარიფო განაკვეთი კი მხოლოდ 10,7%-ის ტოლია.

მეცნიერულად დასაბუთებულია, რომ აგრარული წარმოება საქართველოში, ეფექტიანობის ერთნაირი დონის პირობებში, მოითხოვს გაცილებით დიდი რაოდენობის საწარმოო რესურსებს, ვიდრე, დასავლეთის განვითარებულ ქვეყნებში. ეს განპირობებულია როგორც ბუნებრივი, ასევე,



ნახ. 1. ზოგიერთი სახის სასოფლო-სამეურნეო პროდუქციის ღირებულებაში სახელმწიფო სახსრების კუთრი წილი, %-ში.

სოციალური, ორგანიზაციულ-ეკონომიკური და მეცნიერულ-ტექნიკური განსხვავებებით. დასაფლეთის ქვეყნებთან შედარებით, საქართველოს სასოფლო-სამეურნეო წარმოების ეფექტიანობაში ისტორიულად ჩამოყალიბებული ჩამორჩენა (ბუნებრივი ფაქტორების გამო), ძალიან ძნელი აღმოსაფხვრელია, შეუძლებელი თუ არა. ყოველივე ზემოთ თქმული, შიდა ბაზრის სუსტ საბაზო დაცვასთან ერთად ზღუდავს საქართველოს სოფლის მეურნეობის მიერ წარმოებული პროდუქციის კონკურენტუნარიანობას, როგორც მსოფლიო, ისე, შიდა ბაზარზე.

საქართველოს სინამდვილეში სოფლის მეურნეობის სახელმწიფო დახმარების დასაშვები დონის განსაზღვრისთვის ჩემის აზრით მიზანშეწონილია ისეთი

კრიტერიუმის გამოყენება, როგორცაა: სახელმწიფო ხარჯების დონე 1 ჰა სასოფლო-სამეურნეო სავარგულზე გაანგარიშებით, და ეტალონად შეგვიძლია ავიღოთ კანადა. ამჟამად კანადაში 1 ჰა-ზე სახელმწიფო გამოყოფს დაახლოებით 188 აშშ დოლარს, ხოლო, საქართველოში სხვადასხვა შეფასებით გამოიყოფა 8-დან 14 აშშ დოლარამდე.

ქართველი ეკონომისტები სოფლის მეურნეობის სახელმწიფო მხარდაჭერის მოქმედ ფორმებში მნიშვნელოვან დისბალანსზე მიანიშნებენ. სასოფლო-სამეურნეო პროდუქციის მწარმოებლების სახელმწიფოს მხარდაჭერის ძირითადი აქცენტი კეთდება დანახარჯების სუბსიდირებაზე. ფასების რეგულირების პრობლემებს, აგრარული ბაზრის კონიუნქტურის სტაბილიზაციას და ფასების პა-

რიტეტს მრეწველობისა და სოფლის მეურნეობის პროდუქციაზე სამწუხაროდ უმნიშვნელო ყურადღება ეთმობა.

წამყვან აგრარულ ქვეყნებში მიწის რესურსების ეფექტიანი გამოყენება სტიმულირდება სპეციალური მიწის პრემიის სისტემით. იგი გულისხმობს ფიქსირებული თანხის ყოველწლიურ გადახდას ყოველ ჰექტარ სასოფლო-სამეურნეო კულტურებით დაკავებულ სავარგულზე. სხვადასხვა სასოფლო-სამეურნეო კულტურებზე მიწის პრემიის ოდენობის ვარიაციებით, შესაძლებელია არა მხოლოდ ცალკეული სასოფლო-სამეურნეო კულტურების მიერ დაკავებული ფართობების, არამედ, აგრარული სფეროს განვითარების დარგთა შორის პროპორციების რეგულირება.

და ბოლოს: სოფლის მეურნეობის სახელმწიფო მხარდაჭერის ცალკეული ფორმებისა და მექანიზმების მომზადება და გამოყენება საქართველოში შეუძლებელია მსოფლიო სავაჭრო ორგანიზაციის ნორმებისა და წესების გაუთვალისწინებლად. ამასთან, ადგილობრივი სასოფლო-სამეურნეო პროდუქციის მწარმოებლის ეფექტიანი სახელმწიფო მხარდაჭერა, ასევე შეუძლებელია მსოფლიოს წამყვანი აგრარული სახელმწიფოების გამოცდილების გამოყენების გარეშე.

**ნიმო სამჭკუაშვილი**

საქართველოს სახელმწიფო აგრარული უნივერსიტეტის მასწავლებელი, დოქტორანტი

**ANNOTATION**

**GENERAL ASPECTS OF GOVERNMENT SUPPORT AGRICULTURE**

**Nino Samchkuashvili. Doctorate of GSAU**

World experience of agricultural development shows that the high level of domestic purchasing power of the population does not guarantee the profitability of agribusiness. In practice it is countries with the highest standards of living and income to devote the maximum amount of support to agricultural producers. Under the rules of the World Trade Organization (WTO), the restrictions apply only to the state support measures, which have a distorting effect on competition or income of agricultural producers. In practice, the world's economic state in the agricultural sector is generally measured by the index of USAID (the aggregate

measure of support) - ratio of the sum of all types of government support, directly affecting the incomes of farmers, to the value of gross agricultural output.

In classical economic theory of public support recognized as the major instrument of competition and struggle for markets. The fact that agricultural technology, in contrast to the aviation, missile, etc., almost equally accessible to all countries. Therefore, developed countries deliberately violate market parity prices, understating the price of agricultural products and squeezing, thus competing with the market.